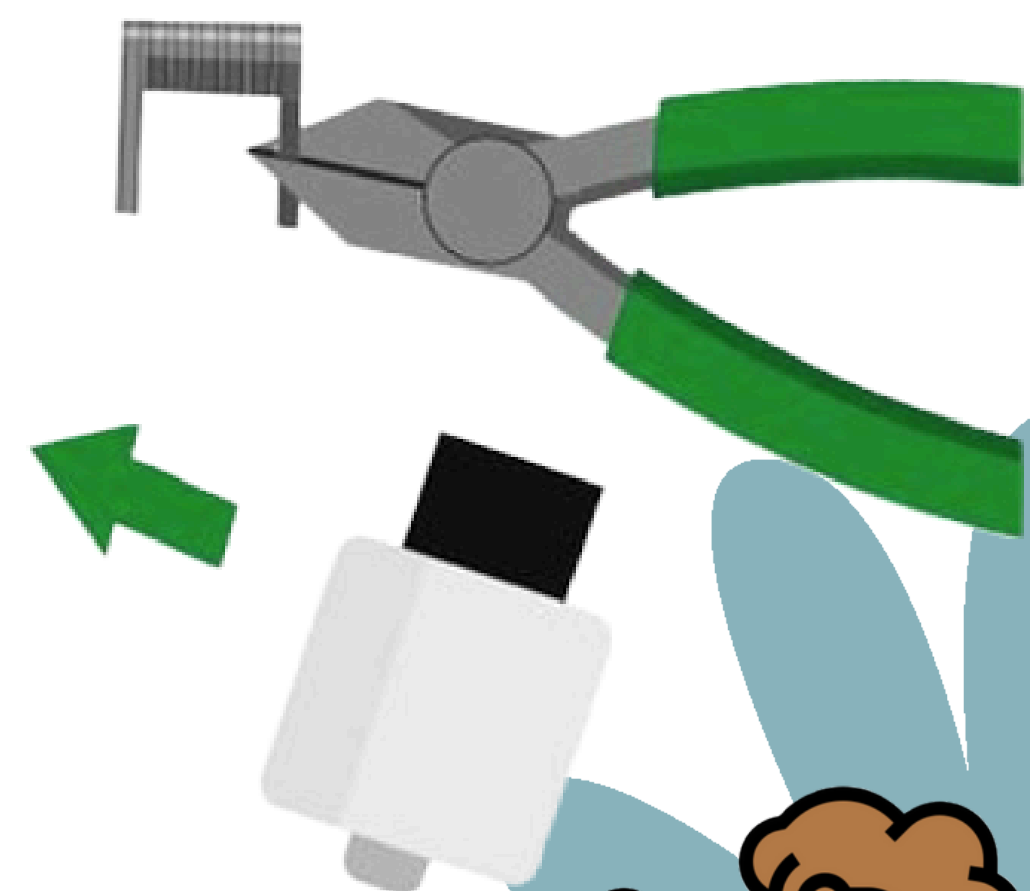
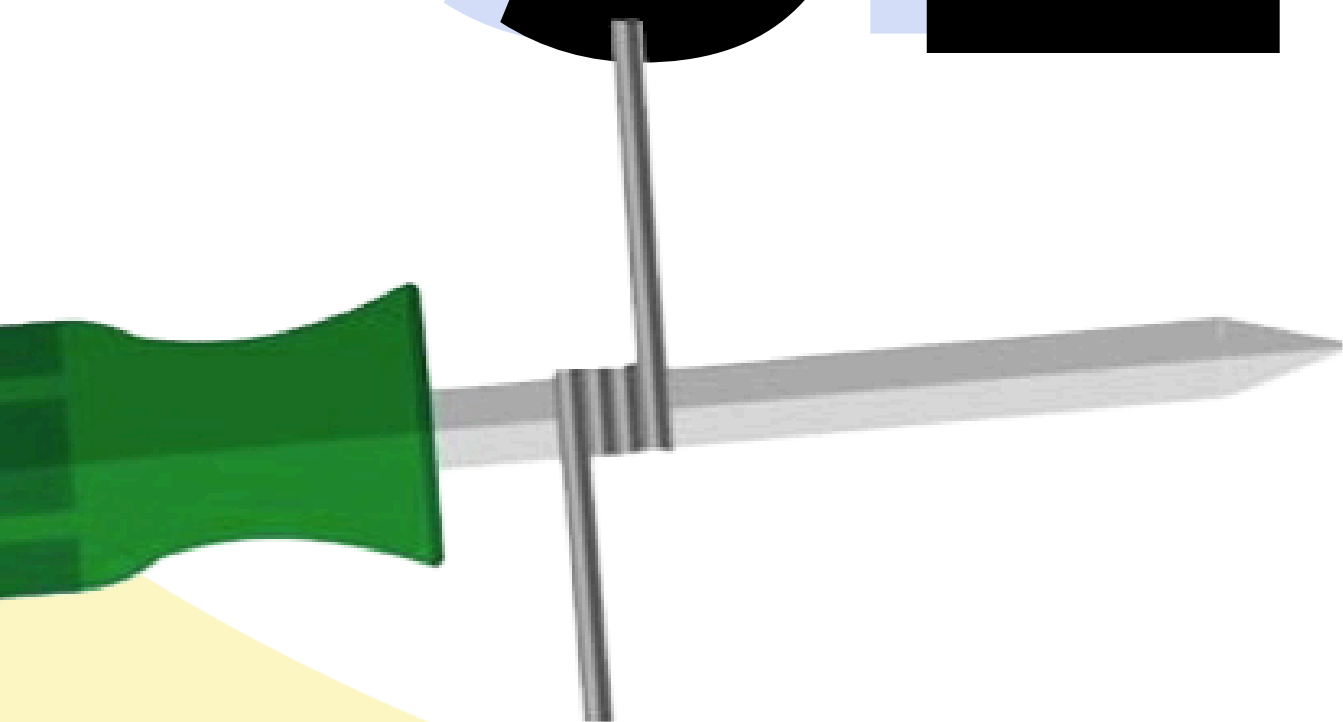


18+

# SET UP



# Que es un Set Up?

Un SetUp es la configuracion de resistencias, algodones o la configuración del mod que decidís utilizar en tu equipo.

Recordá que depende de como decidas montar tus resistencias es el resultado de como será tu experiencia de vapeo.

Cada setup es único y personal, no hay dos iguales, y eso hace que sea tan especial hacer el tuyo propio, aunque te apoyes en alguno que hayas visto o te hayan aconsejado el fabricante, al final, siempre hay alguna modificación que lo hace tuyo y solamente tuyo.

Cual es el SETUP IDEAL? ...

El Setup ideal, No EXISTE, existe el setup ideal para ti



18+

# Set Up

18+

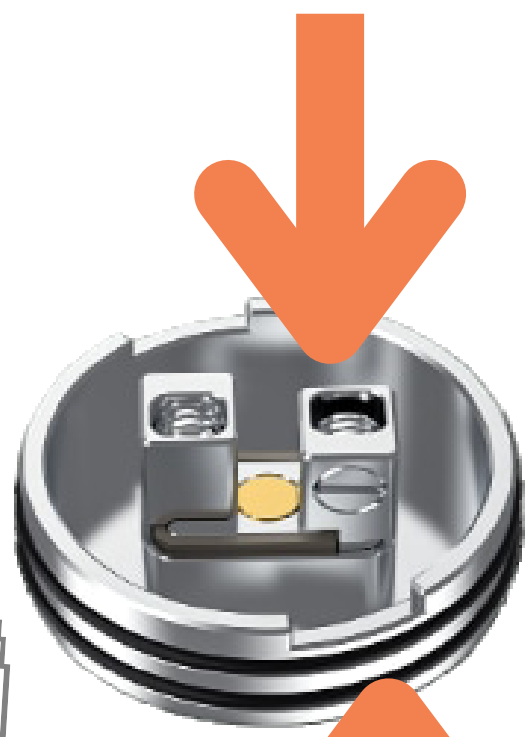
## DECK

Algunos de los Deck que encontramos en el mercado

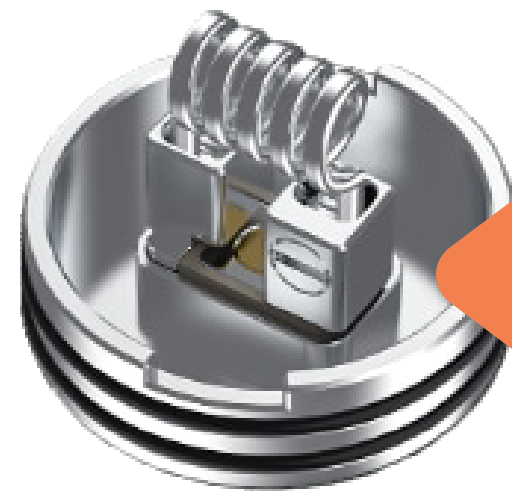
Postes



Poste



Aislante positivo



Pisina



Orling



Rosca 510



Si aprendes a observar tu deck el montaje será exitoso. Esto puede parecer muy difícil pero si en las primeras instancias no sale como deseas, no te desanimas. Es cuestión de práctica. Tu asesor de confianza será de gran ayuda para tu aprendizaje.

Un SetUp ideal no es mas que como tú lo prefieras, pero saber identificar sus partes te ayudarán a saber que tipo de SetUp es acorde a tí.

Siempre es bueno hacer hincapié que preferentemente este tipo de Atomizadores es recomendable utilizar con base libre



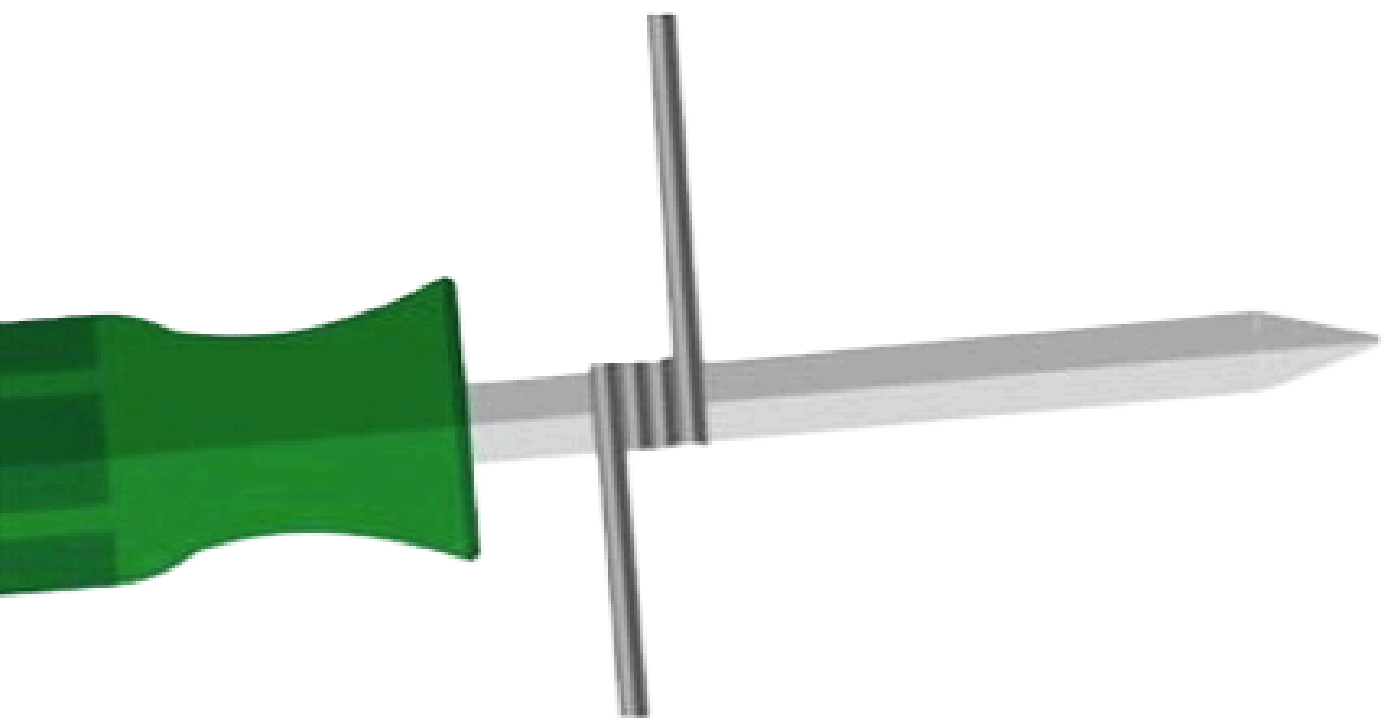


# RESISTENCIAS

Lo primero que debes hacer, es visualizar es como debes colocar la resistencia, identifíca el positivo y el negativo para poner montar tu resistencia correctamente, si es solo para una resistencia (single Coil) o para dos resistencias (Dual Coil) Es importante que sepas que la misma no puede tocar, los postes, el deck y la campana. De lo contrario se generara un error y no funcionará

Hoy encontramos en el mercado Resistencias Pre armadas con una amplia gama de configuraciones (investiga los coilers artesanales o pregunta a tu asesor de confianza cual podria sugerirte)

Por lo general vienen con patas sin cortar. Utiliza una guia para no deformarlas y poder ubicarlas en el lugar perfecto



# RESISTENCIAS

18+

Hay varias configuraciones de resistencias, pero nos centraremos en las single y en las dual coil, en resumen, una o dos resistencias.

Al usar dos resistencias aumenta el consumo de batería y el rendimiento es bastante superior en vapor y golpe. Aparte, al trabajar las dos en paralelo, se reparten el trabajo por lo que a la larga sufren menos y deberían durar más. Habrá más superficie de evaporación aunque con menos potencia cada una, superando una single coil en vapor y golpe.

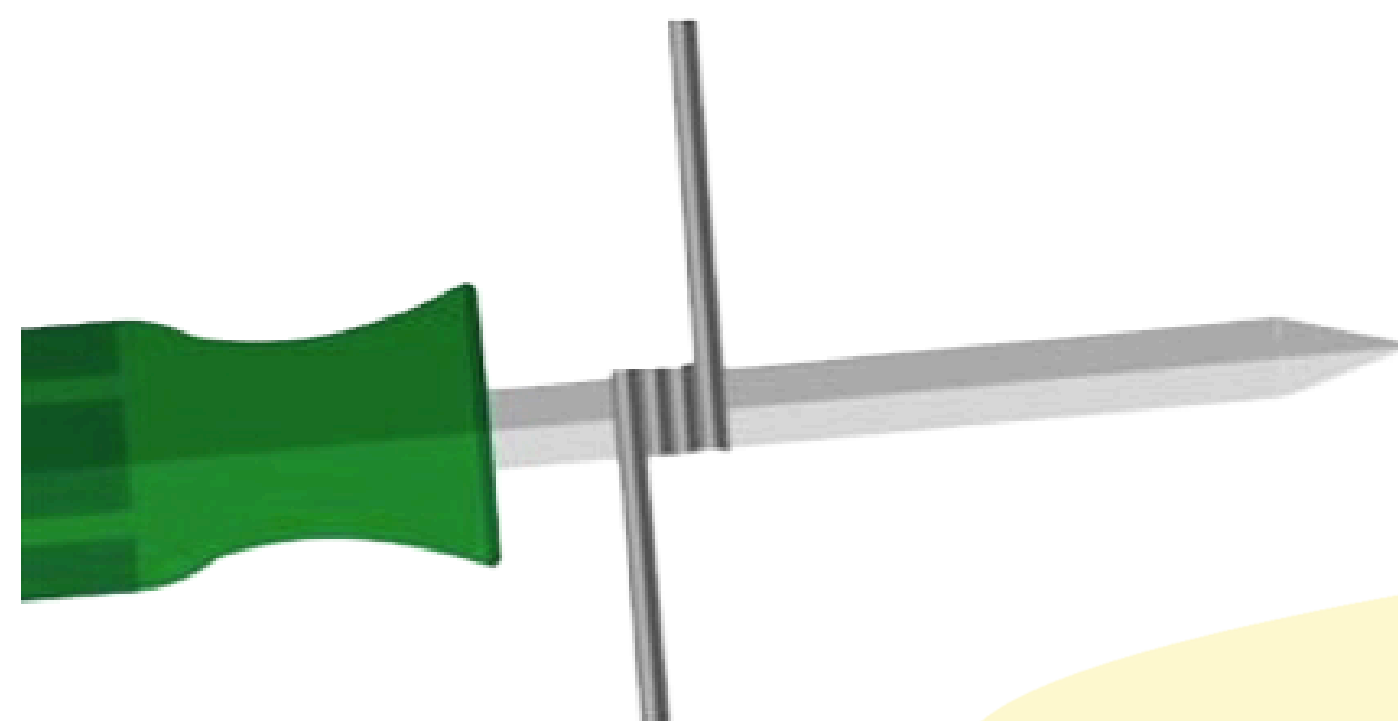
Al usar una resistencia se reduce el consumo de batería y te da un sabor más concentrado, pero menos cantidad de vapor y golpe. La duración de la resistencia será menor debido a que toda la carga la recibirá sola, entonces deberá calentarse más.

Es FUNDAMENTAL que las resistencias esten estabilizadas. ¿Como estabilizar?

En cuanto a la estabilización, te recomendamos una potencia baja, como entre 35-40w. Nos estamos refiriendo, en este caso, a una resistencia seca. Ten mucho cuidado, puesto que, si te pasas tanto con las pulsaciones como con la potencia, puedes acabar quemando una pata.

Las resistencia debe encender del centro hacia fuera sin llegar a un rojo encandeciente. En caso que sean dos coil, las mismas deben encender al mismo tiempo, y enfrian de afuera hacia dentro.

Una vez que logres que esten estabilizadas, espera que enfrien y coloca el algodón.



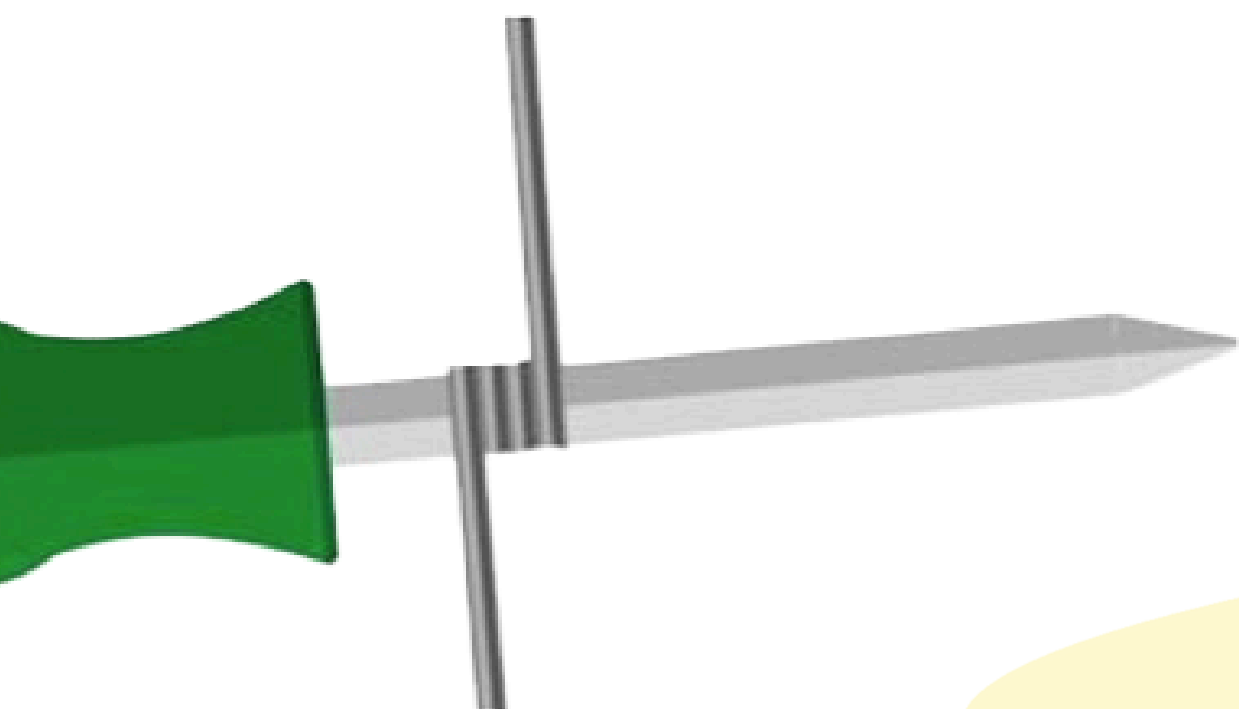


# PASO A PASO

**1-** Sacaremos la parte de arriba (campana) separando la base. Con el RDA sólo tendremos que tirar de la parte de arriba. (La mejor manera es enroscando el RDA a nuestro mod y de ahí tirar de la parte superior.) Ya en el caso del RTA sólo tendremos que desenroscar la parte de arriba con la de abajo.

**2-** Nos encontraremos con el deck y 4 terminales, cada terminal tiene un pequeño tornillo. Usaremos el destornillador que viene en cada atomizador, para desatornillar los pequeños tornillos de los terminales. Lo más recomendable es no sacarlos del todo, sino dejar que sigan con parte dentro.

**3-** Tomamos nuestra resistencia y les cortaremos las patitas. Las resistencias deben estar alineadas a la misma altura que el flujo de aire del atomizador. Según el atomizador que tengamos cortaremos más o cortaremos menos.



**4-** Ahora es el momento de conectar las resistencias, cada pata irá conectada a un terminal.

**Dual Coil:** Conectaremos las dos resistencias de manera que queden lado a lado con los flujos de aire. Pondremos cada pata en un agujero y volveremos a atornillar los tornillos de manera que las resistencias queden firmes y no se muevan. En las Dual Coil las resistencias no se pueden tocar entre ellas.

**Single Coil:** Pondremos las resistencias en dos terminales (en terminales alternos, uno en negativo y otro en positivo) y si nuestra base nos lo permite lo dejaremos lo más cerca posible del centro.



**DUAL COIL**



**SINGLE COIL**





**5-** Para estabilizar las resistencias debemos tener precaución a las altas temperaturas, para ello necesitaremos unas pinzas. Lo correcto es que se enciendan de manera uniforme de el centro hacía fuera.

Lo recomendable son pinzas con la punta de cerámica. Al ser de cerámica no se calentará el material y podremos estabilizarlas de manera más segura.

**6-** Ahora que nuestras resistencias ya están estabilizadas es el momento de colocar el algodón. Tomamos una tira de algodón y haremos una punta más fina para que así sea más fácil de pasar por las resistencias. En caso de que la tira de algodón sea demasiado gruesa, sacaremos unas pocas capas hasta que pueda pasar por la resistencia. (El algodón debe pasar con resistencia pero sin hacer fuerza que mueva la resistencia) Una vez pasado el algodón cortaremos (no mas largo de la base del deck). Lo que haremos será quitarle un poco de volumen, lo haremos quitando lo sobrante del algodón como si estuviéramos peinándolo. Meteremos el algodón dentro de la base y lo bajaremos hasta la base





7- El último paso es crucial humedecer nuestro algodón con el líquido que queramos y volver a poner las partes superiores de nuestro RDA o RTA.

**Si utilizás coils Artesanales te recomendamos que sigas los consejos del coiler o tu asesor.  
Jamás olvides que el secreto de este acto es la práctica, si alguna vez no te queda a punto no te frustes.**

